

## علائم

نشانه‌ها و علائم نوروبلاستوما بسته به محل ایجاد آن متفاوت است.

نوروبلاستوما شکمی (شایع‌ترین نوع نوروبلاستوما) ممکن است علائم زیر را داشته باشد:

- درد شکمی
- وجود توده‌ای در زیر پوست که لمس آن دردی ندارد
- تغییراتی در عادات روده‌ای؛ مثل: اسهال یا یبوست

نوروبلاستوما سینه‌ای ممکن است علائم زیر را داشته باشد:

- خس‌خس سینه
- درد در قفسه سینه
- تغییراتی در چشم‌ها؛ مثل: افتادگی پلک یا نابرابر بودن اندازه مردمک‌ها

سایر نشانه‌ها و علائمی که ممکن است با نوروبلاستوما مرتبط باشند، عبارت‌اند از:

## نوروبلاستوما

نوروبلاستوما نوعی سرطان است که از سلول‌های عصبی نابالغ موجود در نقاط مختلف بدن ایجاد می‌شود.

نوروبلاستوما معمولاً در داخل و اطراف غده آدرنال (فوق کلیه) که منشأ یکسانی با سلول‌های عصبی دارند و بر روی کلیه‌ها واقع شده‌اند، به وجود می‌آید. البته این سرطان می‌تواند در سایر بخش‌های شکم و در سینه، گردن و نزدیک نخاع (که دسته‌هایی از سلول‌های عصبی وجود دارند) هم ایجاد شود.

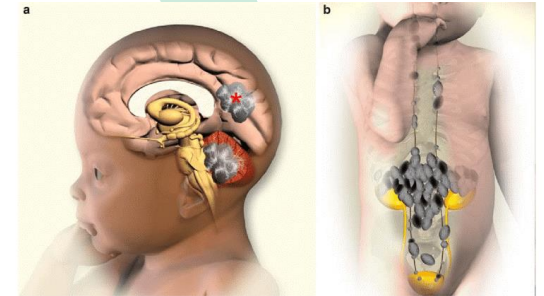
نوروبلاستوما معمولاً کودکان ۵ سال و پایین‌تر را درگیر می‌کند، البته در موارد نادر ممکن است در سایر کودکان هم دیده شود.

بعضی از انواع نوروبلاستوما خودبه‌خود برطرف می‌شوند؛ برطرف شدن انواع دیگر آن هم ممکن است مستلزم درمان‌های متعدد باشد. درمان نوروبلاستوما فرزند شما به عوامل مختلفی بستگی خواهد داشت.



دانشگاه علوم پزشکی و خدمات درمانی استان فارس

بیمارستان آموزشی درمانی آنکولوژی امیر



## نوروبلاستوما

ساناز عبدالرضاپور -

سوپروایزر آموزش سلامت

تایید کننده:

طوبی کوشکی

رئیس خدمات پرستاری

بهمن ۱۴۰۲

EU-B-083/02

## عوارض ثانویه

عوارض ثانویه نوروبلاستوما ممکن است شامل موارد زیر باشند:

- گسترش سرطان (متاستاز). نوروبلاستوما ممکن است به سایر بخش‌های بدن، مانند: گره‌های لنفاوی، مغز استخوان، کبد، پوست و استخوان‌ها گسترش یابد.
- فشردگی نخاع. رشد تومورها ممکن است به نخاع فشار وارد کند و موجب فشردگی آن شود. این فشردگی می‌تواند منجر به درد و فلجی شود.
- نشانه‌ها و علائم ناشی از ترشحات تومور. سلول‌های نوروبلاستوما ممکن است مواد شیمیایی‌ای ترشح کنند که به بافت‌های طبیعی آسیب می‌زنند و موجب ایجاد علائمی تحت عنوان سندرم‌های پارائتوپلاستیک می‌شود. یکی از این سندرم‌ها که به ندرت در افراد مبتلا به نوروبلاستوما رخ می‌دهد، موجب حرکت سریع چشم‌ها و ایجاد دشواری در برقراری هماهنگی بین حرکات می‌شود.

زندگی پس از بیماری لذت‌بخش است، پس

**ارزش مبارزه را دارد.**

نوروبلاستوما در نوروبلاست‌ها - سلول‌های عصبی نابالغی که جنین در بخشی از فرآیند تکامل خود ایجاد می‌کند - آغاز می‌شود.

با تکامل جنین، نوروبلاست‌ها هم بالغ شده و سرانجام به سلول‌های عصبی و رشته‌های تشکیل‌دهندهٔ غدد آدرنال (فوق کلیه) تبدیل می‌شوند. در بدو تولید بیشتر نوروبلاست‌ها بالغ شده‌اند و بخش کوچکی از آن‌ها هنوز نابالغ مانده‌اند که در اغلب موارد یا بالغ می‌شوند یا ناپدید می‌گردند؛ در غیر این صورت توموری به نام بلاستوما را تشکیل می‌دهند.

آنچه موجب جهش اولیه‌ای که منجر به نوروبلاستوما می‌شود، مشخص نیست.

## ریسک فاکتورها

احتمال ابتلا به نوروبلاستوما در کودکانی که سابقهٔ خانوادگی این بیماری را دارند، ممکن است بیشتر باشد؛ البته مبتلایان به نوروبلاستومای مرتبط با سابقهٔ خانوادگی، بخش کوچکی از کل مبتلایان به این بیماری را تشکیل می‌دهند. در بیشتر موارد، علت نوروبلاستوما نامشخص است.

- وجود توده‌های بافتی در زیر پوست
- بیرون زدگی کره چشم از حدقه (پروپتوز)
- وجود دایره‌هایی تیره‌رنگ (شبیه کبودی) در اطراف چشم
- درد در ناحیه پشت
- تب
- کاهش وزن بدون توضیح
- درد استخوانی

## زمان مراجعه به پزشک

اگر در فرزند خود هرگونه علامت نگران‌کننده‌ای مشاهده کردید، او را به پزشک نشان دهید. هرگونه تغییری که در رفتار و عادات فرزندتان دیده‌اید به پزشک بگویید.

## علل

به‌طور کلی شروع سرطان با یک جهش ژنتیکی است که موجب می‌شود سلول‌های نرمال و سالم به سیگنال‌های توقف پاسخگو نباشند و به رشد خود ادامه دهند. رشد و تکثیر سلول‌های سرطانی خارج از کنترل است. سلول‌های حاصل از این رشد و تقسیم، توده‌ای به نام تومور را ایجاد می‌کنند.